



Státní
veterinární
správa

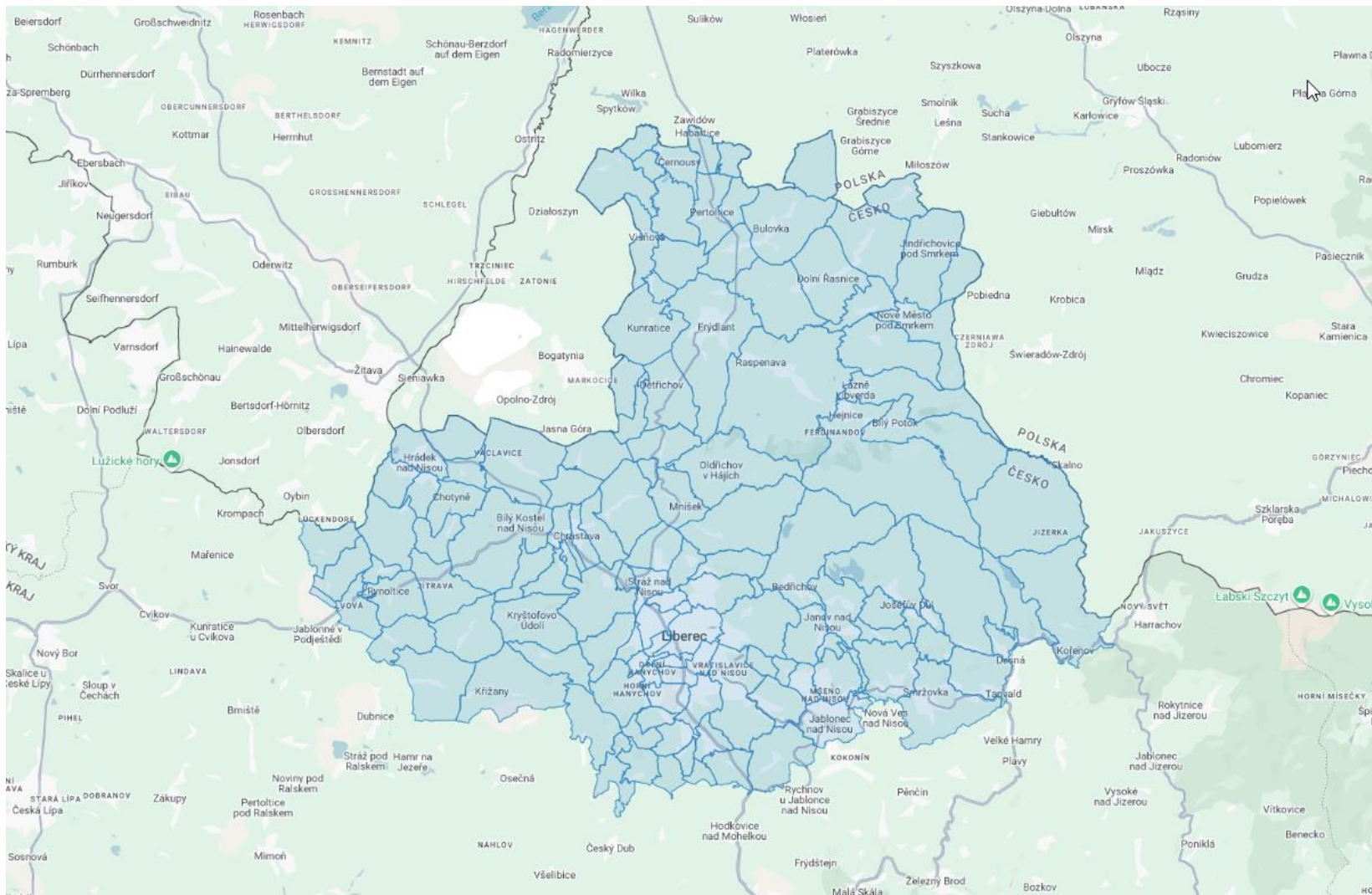
Africký mor prasat (AMP)



Zasedání zemědělského výboru Libereckého kraje 25. 3. 2026

AMP aktuální situace v ČR (divoká prasata)

LK UP I. - stav od 23.09.2025, od ledna 2026 ČR je země prostá AMP



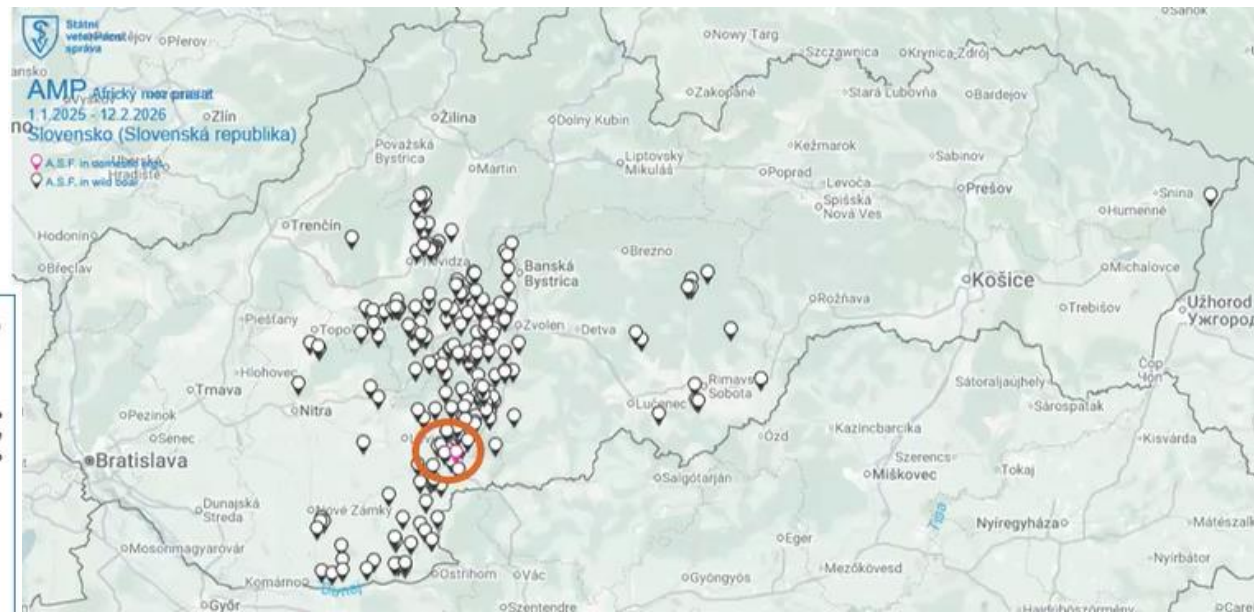
AMP aktuální situace v Německu

- ❖ Situace stále nepříznivá
- ❖ Od začátku roku 2025 potvrzeno přes **2000 případů AMP u prasat divokých**
- ❖ Hesensko, Severní Porýní-Vestfálsko
- ❖ Sasko
 - poslední případ únor 2025
 - po 5,5 letech bez AMP



AMP aktuální situace na Slovensku

- ❖ Poměrně **stabilní situace**
- ❖ Nedochozí k výraznějšímu šíření AMP směrem k hranicím ČR
- ❖ Uzavřené pásmo I cca 5km od českých hranic je vymezeno od ledna 2025
- ❖ V roce 2025 potvrzeno **1 ohnisko AMP v chovu domácích prasat** (cca 18500 zvířat)



Slovensko zjistilo africký mor v chovu prasat, všech přes 18 000 zvířat utratí

Slovensko potvrdilo africký mor prasat na farmě na jihu země. Všechny více než 18 000 zvířat v tomto chovu bude utraceno, informovalo slovenské ministerstvo zemědělství. Tuto nákazu, která podle ministerstva nepředstavuje riziko pro člověka, zjistilo Slovensko zhruba měsíc od posledního případu jiného virového onemocnění, a to slintavky a kulhavky v chovech skotu.





Státní
veterinární
správa

Aujeszkyho choroba (ACH)

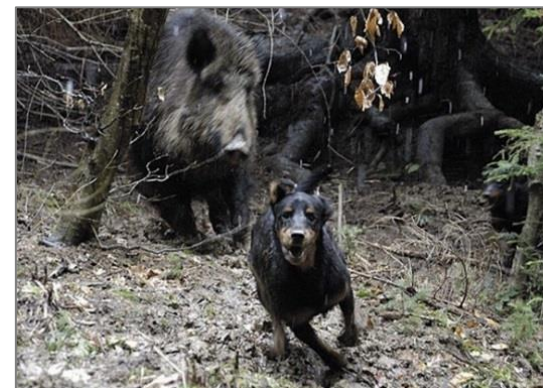


Aujeszkyho choroba

- Nebezpečné virové onemocnění řady teplokrevných zvířat - *Suid herpesvirus 1*
- **Prase je přirozeným rezervoárem a zdrojem infekce** pro ostatní druhy zvířat, jako jediné přežívá tuto nákazu.
- **Latence** - možnost vylučování původce do vnějšího prostředí nebo opětovného propuknutí onemocnění (stres).
- Nákaza **není přenosná na lidi**.
- **Nebezpečí zejména pro lovecké psy** – kontakt s nakaženým divočákem, konzumace vývrhů, syrového masa z divočáků (**NEZKRMOVAT!**).
- Vakcína pro psy je zatím nedostupná, prasečí vakcína vyvolává u psů silné postvakcinační reakce až úhyn.
- Ochrana chovů domácích prasat spočívá zejména v **PREVENCI** (zásady biologické bezpečnosti).



U psů inkubační doba do 1 týdne. Průběh akutní 1 – 3 dny, zvýšená teplota, svědění, nervové příznaky, vždy končí úhynem. Onemocnění se ze psa na psa nepřenáší.



U DOMÁCÍCH PRASAT SE V ČR NEVYSKYTUJE

Aujeszkyho choroba

- **Plošný monitoring** ACH v ČR sérologickým stanovením protilátek u ulovených prasat divokých probíhal v letech 2011 – 2013 (33% pozitivních); zopakován byl v roce 2017 (21,4% pozitivních).
- **Nově monitoring ACH v ČR v roce 2026.**
- Ne všechna sérologicky pozitivní prasata jsou aktivními vylučovateli viru a přítomnost protilátek nepotvrzuje klinický průběh onemocnění.

Vyšetření divokých prasat na Aujeszkyho chorobu - 2017

	počet vyšetření	počet pozitivních	% pozitivních
Jihočeský kraj	10638	2327	22
Jihomoravský kraj	7318	1859	25
Karlovarský kraj	2959	614	21
Kraj Vysočina	5738	941	16
Královehradecký kraj	4118	947	23
Liberecký kraj	2918	591	20
Moravskoslezský Kraj	3533	914	26
Olomoucký kraj	4448	1386	31
Pardubický kraj	5474	1235	23
Plzeňský kraj	10285	1874	18
Středočeský kraj	15397	2945	19
Ústecký kraj	8393	1809	22
Zlínský kraj	3295	948	29
Praha	129	17	13
Celkem	84640	18407	22

Aujeszkyho choroba

Výskyt v ČR – u prasat domácích naposledy v roce 2004 (okres Benešov).

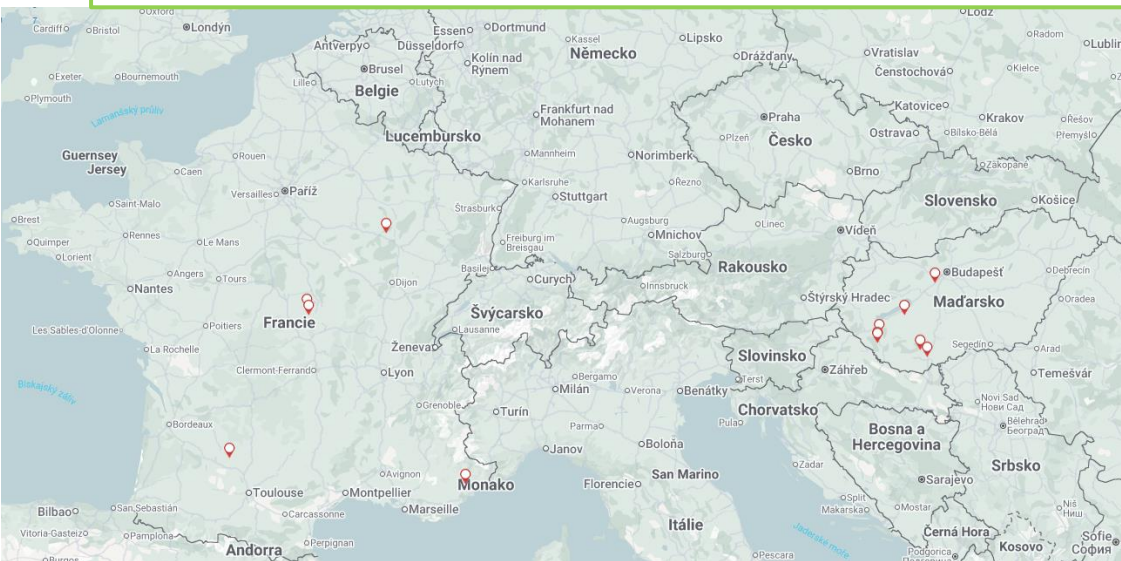
Eradikační program – ukončen v roce 1987

Status území prostého nákazy u prasat domácích – od roku 2004 (se vstupem do EU)

Vakcinace prasat – v ČR zakázána

Monitoring (sérologické vyšetření - ELISA):

- chovná prasata při dovozu ze třetích zemí
- při přemístění chovných prasat z členských států, které nemají dodatečné garance k Aujeszkyho chorobě,
- plemenní kanci před přijetím a ve střediscích pro odběr spermatu
- všechny zmetalky a prasnice, které porodily málo životaschopná selata, odběr se provede bezprostředně po zmetání
- vyšetření všech poražených prasnic a kanců



Ohniska ACH v Evropě v roce 2025
- chovy prasat



Státní
veterinární
správa

Ptačí chřipka a pseudomor drůbeže



Nebezpečné nákazy u ptáků

Aviární influenza – ptačí chřipka (AI)

- ❖ zoonóza
- ❖ **nelze očkovat**
- ❖ příznaky virového onemocnění – postihující trávicí, dýchací a nervový aparát, snížení produkce, úhyn
- ❖ **likvidace ohniska (utracení veškeré drůbeže, likvidace materiálů a produktů)**
- ❖ u komerčních chovů a malochovů nad 50 ks se vyhláší ochranná pásma
- ❖ monitoring v chovech drůbeže, monitoring u uhynulých volně žijících ptáků (+NCD, západonilská horečka)

Newcastleská choroba – pseudomor drůbeže (NCD)

- ❖ není zoonóza
- ❖ **lze očkovat**
- ❖ příznaky virového onemocnění – postihující trávicí, dýchací a nervový aparát, snížení produkce, úhyn
- X ❖ **likvidace ohniska (utracení veškeré drůbeže, likvidace materiálů a produktů)**
- ❖ u komerčních chovů a malochovů nad 50 ks se vyhláší ochranná pásma
- ❖ **vakcinace povinná u reprodukčních chovů a nosnic nad 500 ks (bude změna a bude i pro chov brojlerů)**

Nejdůležitější je prevence.

V případě pozitivních případů u volně žijících ptáků se nepřijímají žádná opatření, pouze se informují komerční chovy a obce do vzdálenosti 3 – 10 km.





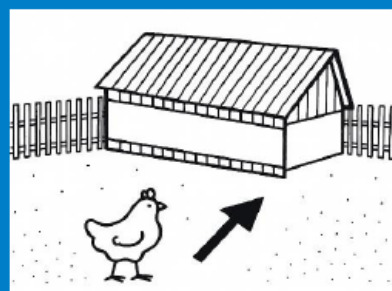
Státní
veterinární
správa

Ptačí chřipka

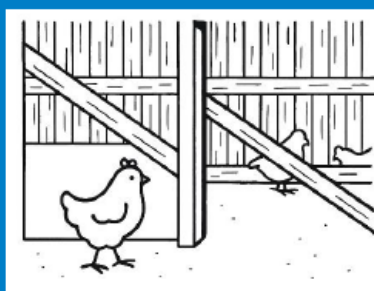
Preventivní opatření v drobnochovech

Jaro a podzim jsou období, kdy dochází k migraci volně žijících ptáků, zvláště pak vodních. V tomto období existuje zvýšené riziko zavlečení ptačí chřipky do chovů drůbeže.

Proto je nutné zajistit, aby byl průběžně sledován zdravotní stav drůbeže a věnována zvýšená pozornost dodržování preventivních opatření v chovech.



1. Držte drůbež v uzavřených objektech. Krmivo a vodu podávejte v uzavřeném přístřešku.



2. Zabraňte přístupu volně žijících ptáků, hlodavců i jiných zvířat do chovu (plachty, sítě).



3. Dodržujte osobní hygienu. Převlékání, přezouvání, mytí rukou při vstupu ze dvora do domu.



4. Sledujte zdraví drůbeže. Zvýšené hynutí, netečnost, průjem, otoky okolo očí a hřebínku, těžké dýchání mohou být příznaky chřipky.



5. Zvýšené úhyny drůbeže nahlaste Státní veterinární správě nebo svému veterinárnímu lékaři.



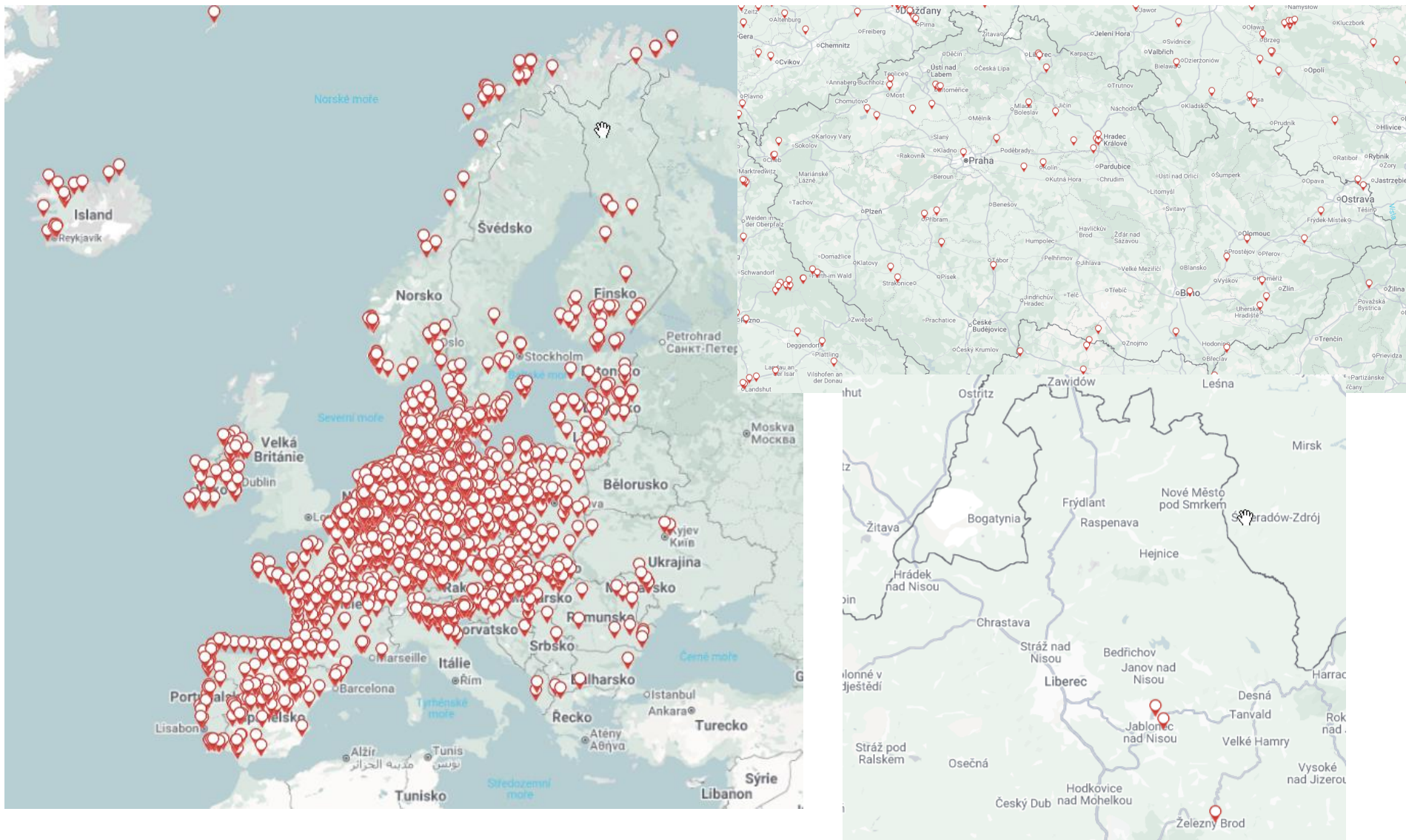
6. S podezřelou a uhynulou drůbeží (ptáky) manipulujte opatrně a pouze s použitím ochranných prostředků (rukavice, gumové holínky).



Více informací
o ptačí chřipce
naleznete na
www.svscr.cz

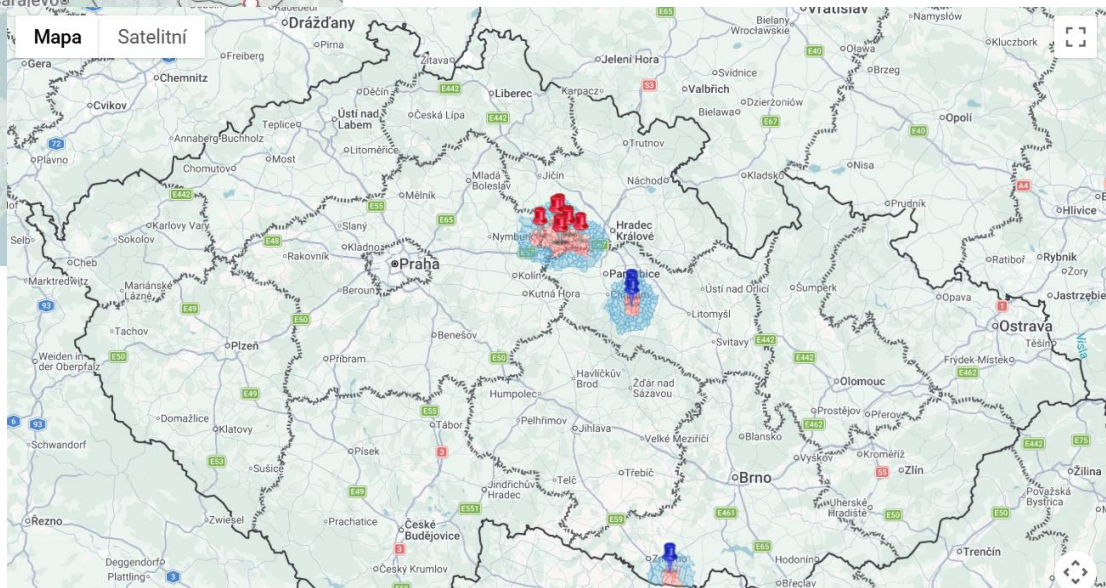
Aviární influenza – ptačí chřipka (AI)

Případy AI u volně žijících ptáků 1.1.2025 – 1.3.2026



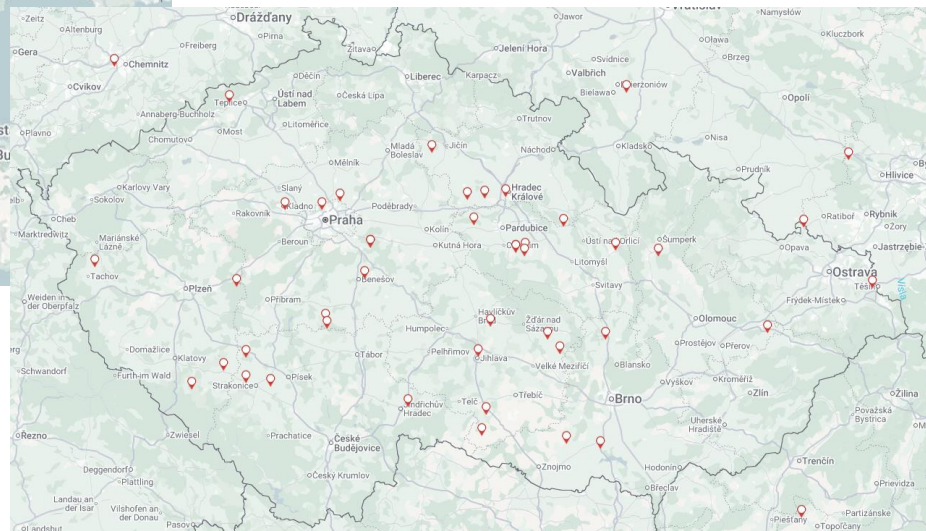
Aviární influenza – ptačí chřipka (AI)

Případy AI u komerčních chovů 1.1.2025 – 18.3.2026



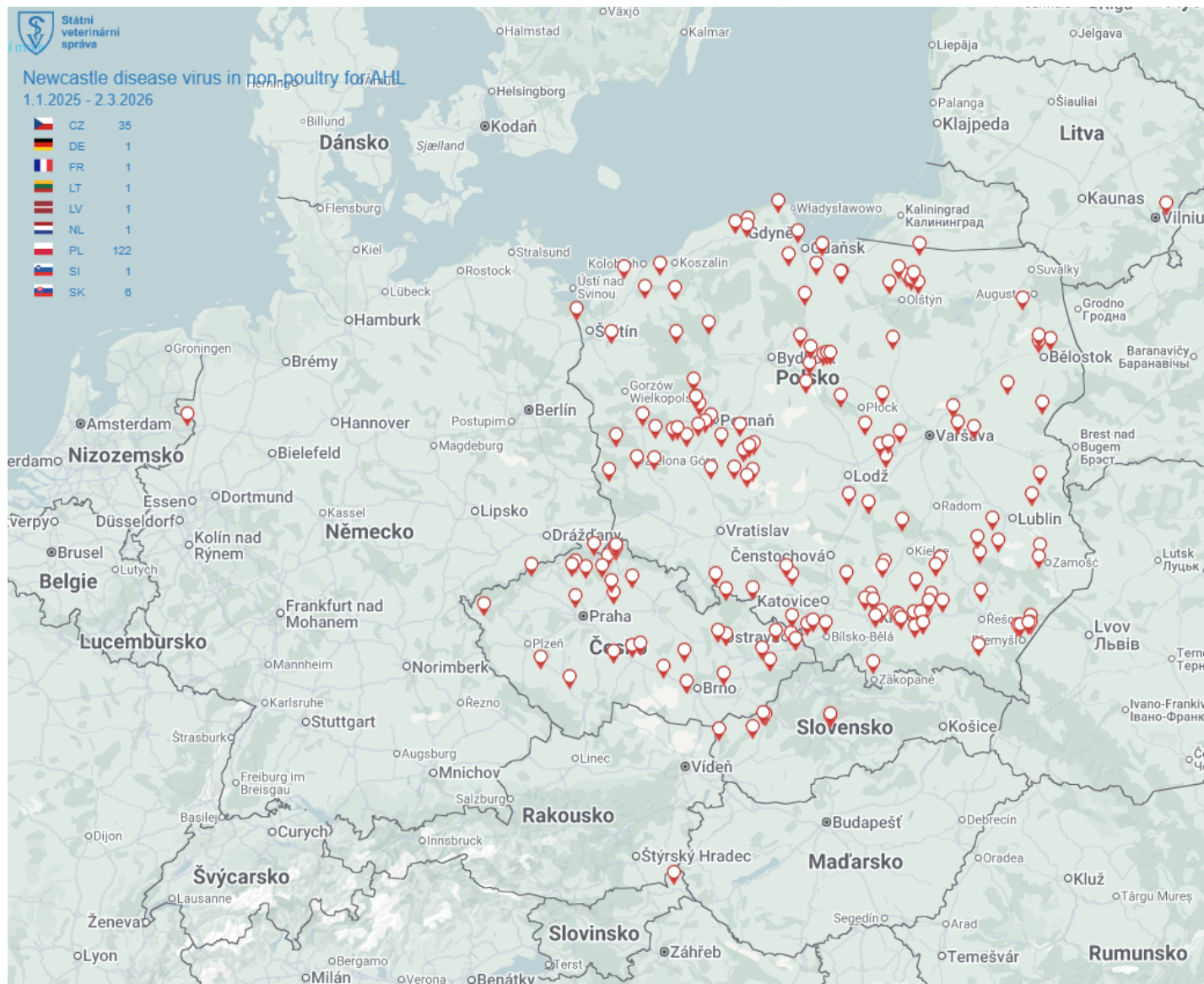
Aviární influenza – ptačí chřipka (AI)

Případy AI u malochovů 1.1.2025 – 1.3.2026



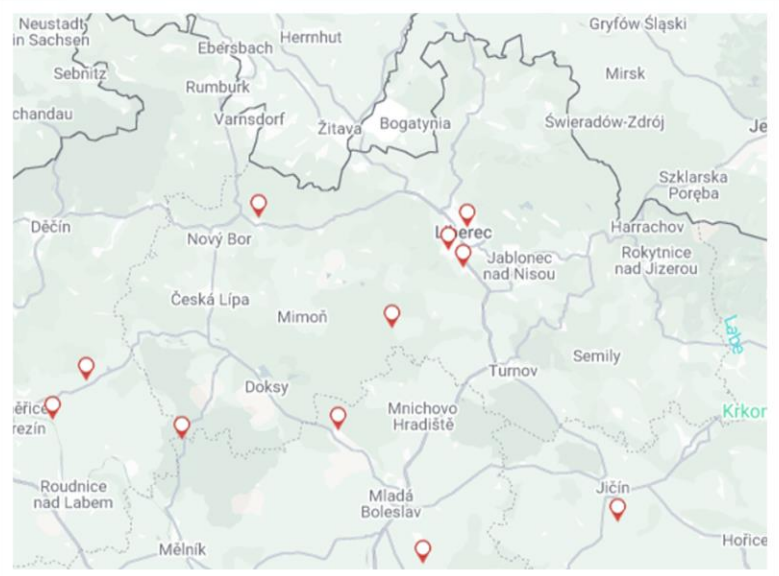
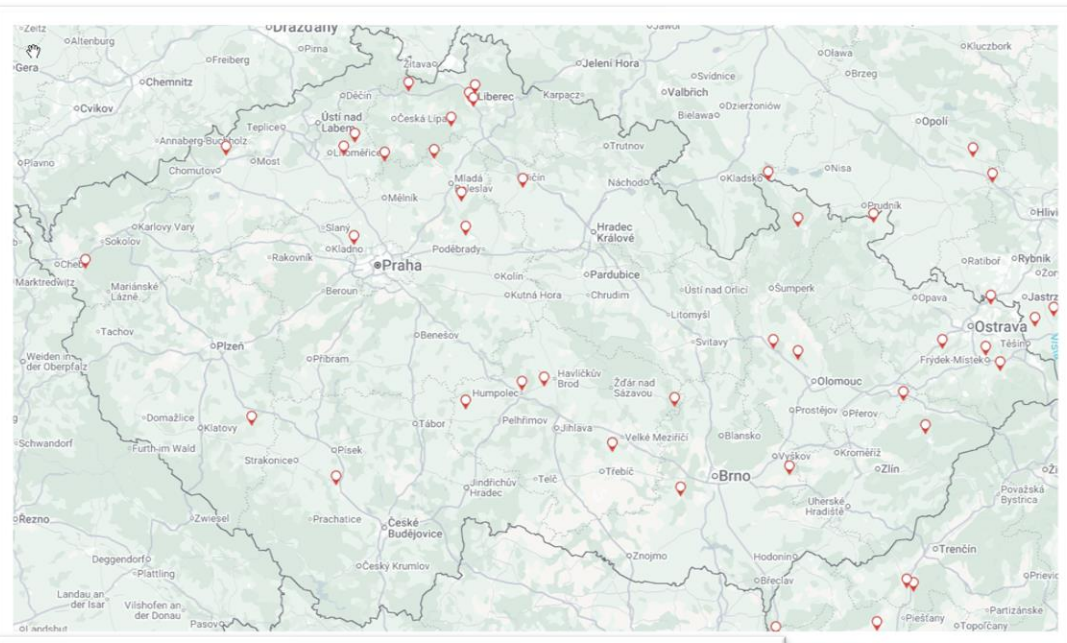
Newcastleská choroba – pseudomor drůbeže

Stav v malochovech 1.1.2025 – 2.3.2026



Newcastleská choroba – pseudomor drůbeže

Stav v malochovech 1.1.2025 – 18.3.2026





Státní
veterinární
správa

Mor a hniloba včelího plodu

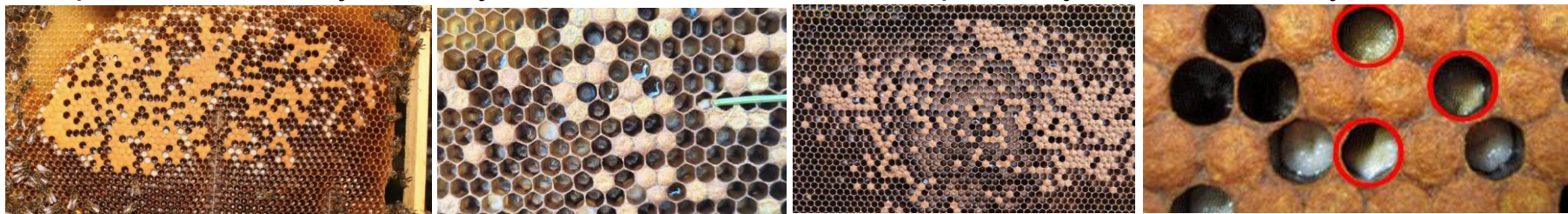


Klinické příznaky nebezpečných nákaz včel

Mor včelího plodu (MVP) sporogenní bakterie <i>Paenibacillus larvae</i>	Hniloba včelího plodu (HVP) nesporogenní bakterie <i>Melissococcus plutonius</i>
mezerovitost	mezerovitost
postižení zavíčkovaného plodu (larvy hynou po zavíčkování): změna barvy a konzistence, tkáň v různém stupni rozkladu, klišovitá lepkavá hmota	postižení nezavíčkovaného plodu (larvy hynou před zavíčkováním): změna barvy z bílé na žlutou až hnědou
klišový zápach	hnilobný zápach až u silně rozvinutých příznaků
příškvar pevně na dně buňky	tmavé příškvary na dně či stěně buňky lze z buňky vytáhnout
včelstvo slábne, až úplně uhyne	plod různého stáří v souvisejících buňkách, včelstvo slábne

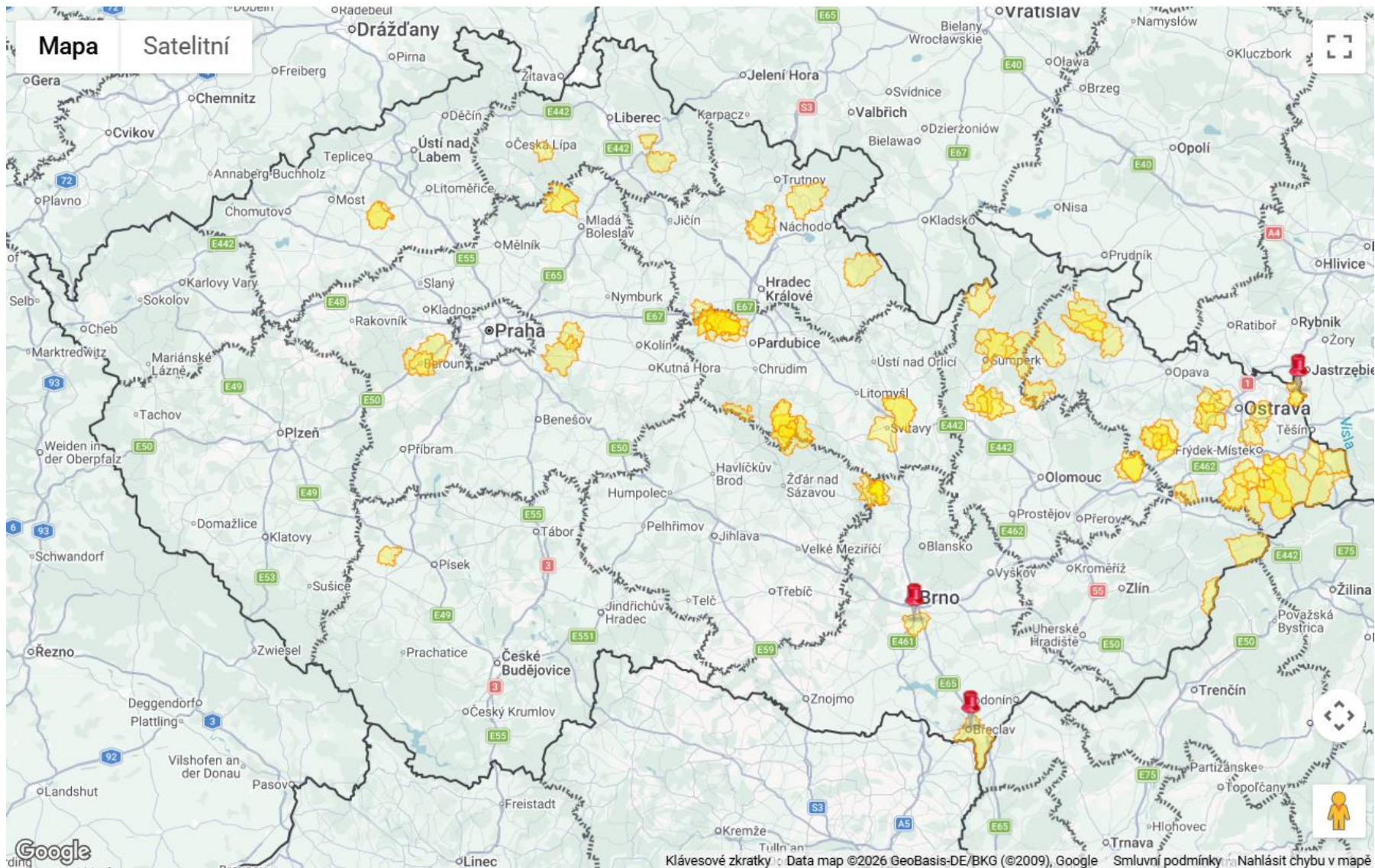
Při zjištění klinických příznaků MVP a HVP na stanovišti, je odebrán plást a odeslán do SVÚ pro potvrzení či vyloučení nebezpečné nákazy.

Pro potvrzení nákazy musí být na stanovišti včel klinické příznaky a laboratorní vyšetření.



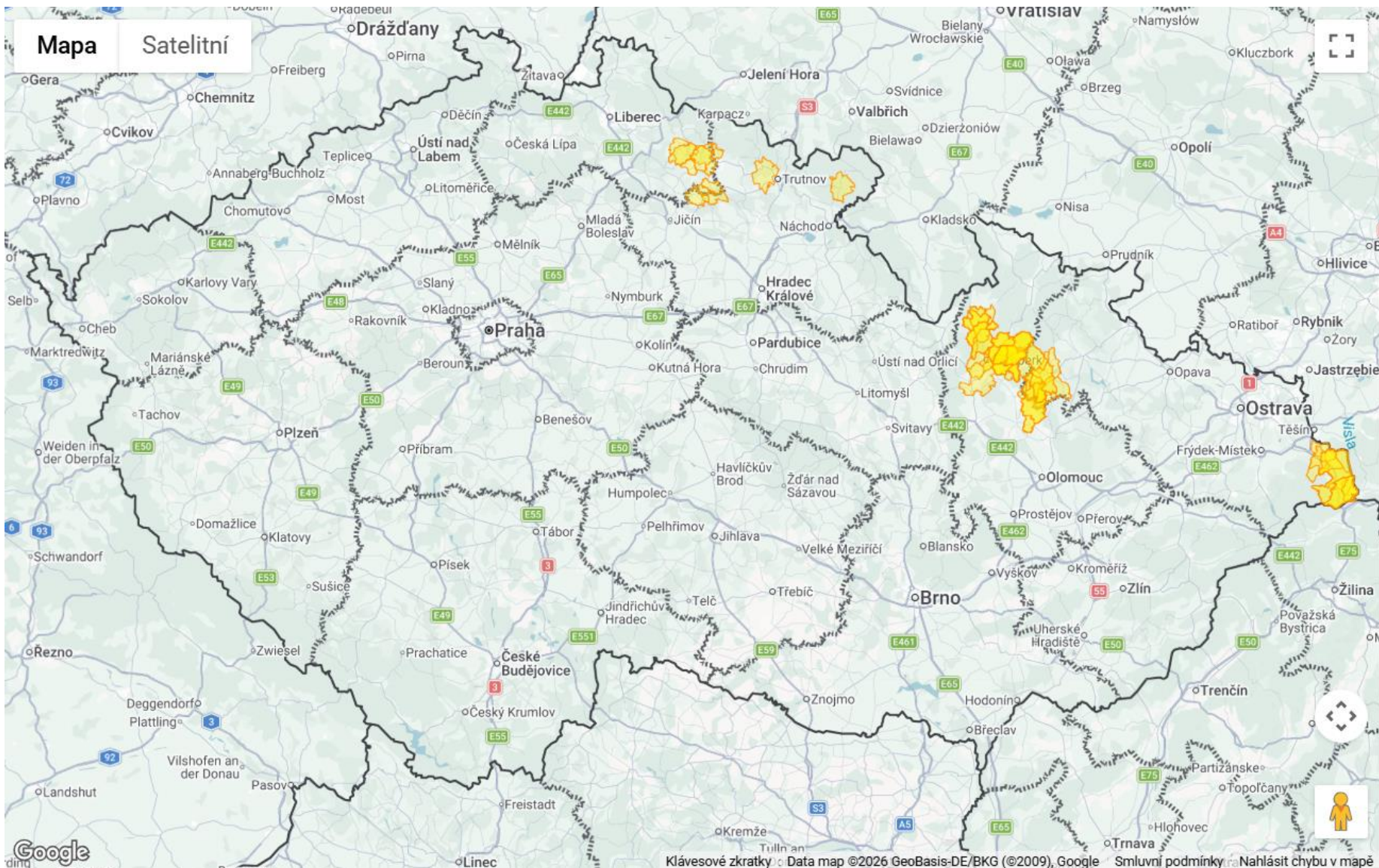
Mor včelího plodu v ČR k 18. 3. 2026

(*Paenibacillus larvae*)



Hniloba včelího plodu v ČR k 18. 3. 2026

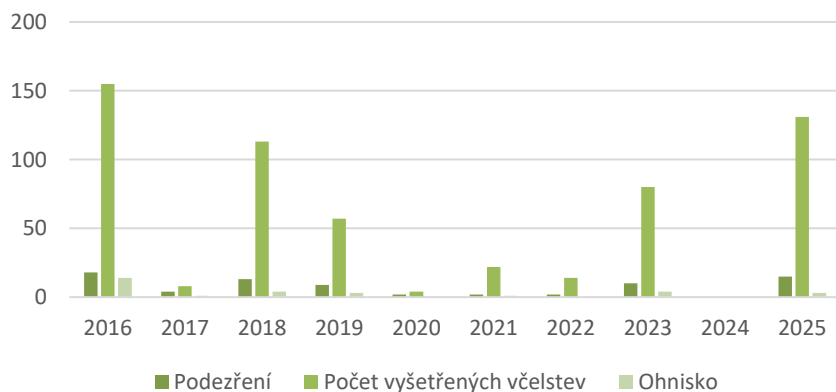
(*Melissococcus plutonius*)



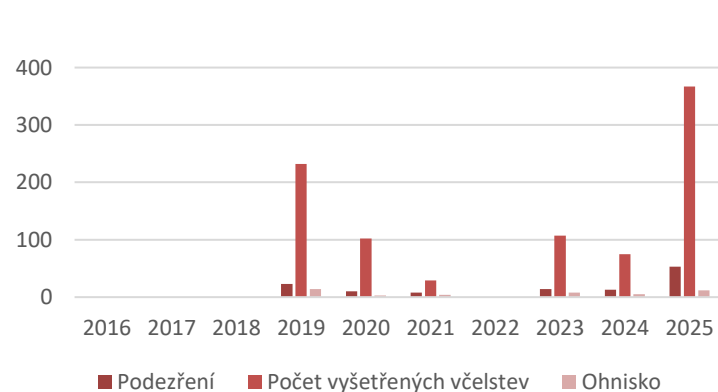
Mor a hniloba včelího plodu v Libereckém kraji

	Mor včelího plodu			Hniloba včelího plodu		
	Podezření	Počet vyšetřených včelstev	Ohnisko	Podezření	Počet vyšetřených včelstev	Ohnisko
2016	18	155	14	0	0	0
2017	4	8	1	0	0	0
2018	13	113	4	0	0	0
2019	9	57	3	23	232	14
2020	2	4	0	10	102	3
2021	2	22	1	8	29	4
2022	2	14	0	0	0	0
2023	10	80	4	14	107	8
2024	0	0	0	13	75	5
2025	15	131	3	53	367	12

MOR VČELÍHO PLODU



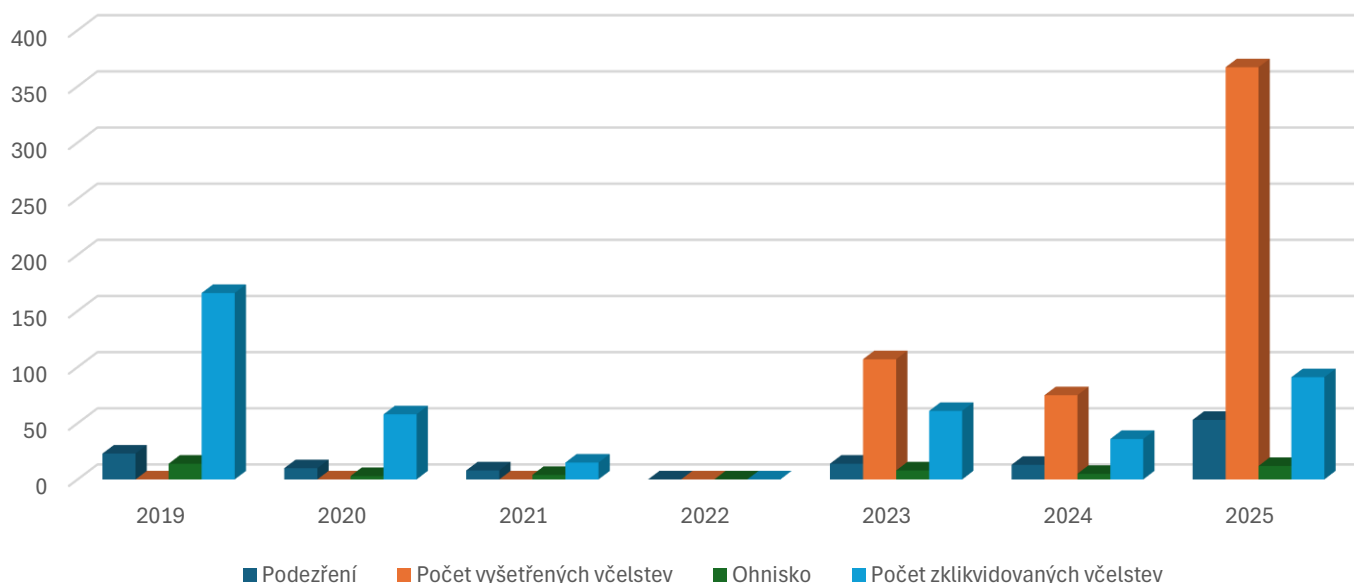
HNILOBA VČELÍHO PLODU



Liberecký kraj HVP – ohniska x počty vyšetřených včelstev

	Podezření			Počet vyšetřených včelstev			Ohnisko			Počet zlikvidovaných včelstev		
	SM	LB	Kraj	SM	LB	Kraj	SM	LB	Kraj	SM	LB	Kraj
2019	23	0	23	–	–	–	14	0	14	166	0	166
2020	10	0	10	–	–	–	3	0	3	58	0	58
2021	8	0	8	–	–	–	4	0	4	15	0	15
2022	0	0	0	0	0	0	0	0	0	0	0	0
2023	4	10	14	36	71	107	2	6	8	17	44	61
2024	3	10	13	11	64	75	2	3	5	6	30	36
2025	49	4	53	308	59	367	12	0	12	91	0	91

HVP Liberecký kraj



Přesuny včelstev:

- nad 3 km povinné vyšetření na HVP i MVP
- z ochranných pásem přesun zakázán
- v rámci pásem se souhlasem KVS po předložení negativního výsledku vyšetření ne staršího 6 měsíců.

Laboratoře:

- SVÚ Olomouc (NRL)
- SVÚ Praha
- VÚVč DoI

Likvidace ohniska nebezpečné nákazy včel





Státní
veterinární
správa

Děkuji za pozornost

Dotazy?